



Attention
fragile

Création 25

Le Chemin

CORDE LISSE ET
CORDES MUSICALES,

CONCERT - CIRCASSIEN

Le Chemin

Lorsque la maison cesse d'être un refuge, et que nous devenons tous instantanément vulnérables et sensibles, il est important d'exprimer cette vulnérabilité, cette perte et cette fragilité de la vie à travers l'art. Avec ce spectacle, nous cherchons à offrir une nouvelle perspective sur la réalité complexe qui nous entoure, en permettant aux spectateurs de ressentir et de créer.

L'idée est simple : un concert spectacle de cirque. Imaginez des cordes de contrebasse, de guitare et de guitare basse se mêlant harmonieusement à des cordes aériennes, créant une symphonie visuelle et sonore unique. Pendant une heure, Ben et Lulu nous emmènent dans leur univers musical et circassien, riche de leurs expériences personnelles. Leurs chansons, interprétées en hébreu, français, anglais et espagnol, dévoilent un kaléidoscope d'émotions et de cultures.

Ce concert spectacle est une invitation à un voyage poétique et enchanteur, parfois interactif, où la musique et l'acrobatie se rencontrent avec une pointe d'humour et de lumière, pour émerveiller petits et grands.

Les morceaux sont des chansons d'amour, car nous souhaitons apporter de la lumière et montrer qu'avec tout ce qui se passe dans le monde, il nous reste une chose à laquelle nous accrocher et tenir bon : l'amour.





Note d'intention

Dans un monde où le sable du désert efface les traces du passé, une rencontre inattendue se produit entre deux artistes : Lulu, une acrobate aérienne spécialisée dans la corde verticale, et Ben, un musicien virtuose.

Ils ont grandi dans des kibboutz voisins du désert du Néguev, Lulu au kibboutz Magen et Ben au kibboutz Nir-Oz, séparés par seulement 4,6 kilomètres.

Pourtant, leurs chemins ne se sont croisés que bien plus tard.

À 21 ans, Lulu découvre le monde du cirque à Tel Aviv, puis poursuit sa formation à Madrid, en Espagne, et enfin à Toulouse, en France.

Ben, quant à lui, quitte le kibboutz à 18 ans pour entamer une carrière professionnelle de contrebassiste à Tel Aviv.

Ils se rencontrent pour la première fois quelques mois après le 7 octobre 23. À ce moment-là, Lulu a 38 ans et Ben en a 48, et leurs vies ont été profondément marquées par les événements d'octobre.

Cette rencontre suscite en eux des émotions intenses : colère, déception, tristesse, mêlées à des questions profondes sur l'appartenance et le sens de la vie.

À travers leur création, ils cherchent à apporter de la lumière dans un monde sombre, de la légèreté et de la joie partagée entre les humains par le biais de leur musique et de leurs numéros de cirque.

Les deux artistes partagent un lien fort avec le désert où ils ont grandi. Leur projet artistique se concentre sur un retour aux racines, sur les personnes qui les ont influencés, et sur le désir de faire face au passé en quête d'un sentiment de chez-soi et d'appartenance.

Ils explorent également la gestion de la réalité quotidienne face à une réalité insupportable et incompréhensible.

Ce duo est un hommage au désert. L'art est leur lien, créant des ponts et des espaces pour le dialogue.

Ils souhaitent créer une rencontre entre les fils de la musique et la corde aérienne, entre deux voix perdues, entre un homme et une femme, entre deux identités artistiques en quête de guérison et de leur expression la plus authentique.

Les premiers éléments techniques

Scénographie

Notre scène est un terrain de jeu

Portique autoporté : une structure majestueuse de 5 mètres.

Instruments sur scène : prêts à raconter des histoires à travers la musique.

Imaginez un portique autoporté de 5 mètres, défiant les lois de la gravité, tandis que Lulu Koren s'élance vers les cieux, ses notes de contrebasse flottant autour d'elle comme des papillons mélodiques. À ses côtés, Ben Danzig fait vibrer les cordes de ses instruments, transformant chaque note en une invitation à danser, à rêver, à s'évader.

Espaces et Lieux de Représentation

“Le Chemin” est un spectacle caméléon, adaptable à de nombreux environnements :

- **Espaces publics** : où l'art rencontre le quotidien.
- **Chapiteaux** : pour une ambiance circassienne et intime.
- **Théâtres** : où la magie opère sous les projecteurs.
- **Bars** : pour une expérience plus conviviale et improvisée.

Tout-terrain

Que ce soit en plein air ou sous un chapiteau, notre spectacle est conçu pour s'adapter et se réinventer, faisant de chaque représentation une expérience unique. Préparez vous à être transportés dans un monde où la gravité perd son emprise et où la musique et l'acrobatie ne font qu'un.

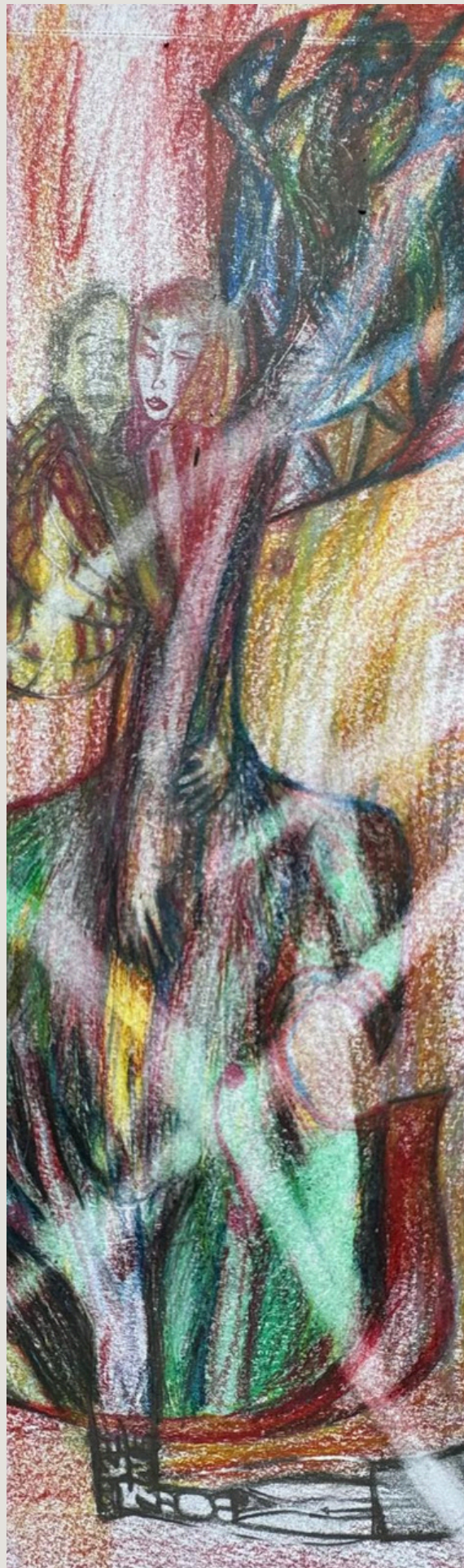
Forme duo - Condition de tournée

Service de montage 4H

4 personnes en tournée - 2 interprètes et 2 régisseurs

Possibilité d'avoir une forme avec 2 musiciens en plus.

Première représentation entre février et mars 2025



Dessin- Ben Danzig



L'équipe

Lulu Koren : Conceptrice, artiste aérienne et multi-instrumentiste, elle jongle avec la corde lisse aussi aisément qu'avec ses instruments.

Ben Danzig : Concepteur, contrebassiste, guitariste, bassiste et chanteur, il compose et joue avec une passion débordante.

Regard extérieur : en cours.

Régie son : Thibaut Boisleve, maestro des ondes sonores.

Création lumière : Christophe Bruyas, qui peint la scène avec des éclats de lumière.

Régie lumière: Philippe Germaneau, dont la maîtrise des éclairages sublime chaque moment, quand on la besoin.

Lulu Koren

Lulu est née en Israël un jour de septembre 1985 dans un Kibboutz du sud du Negev, elle y a grandi comme on grandit dans un kibboutz, au milieu des enfants et en participant à la vie de toute la communauté. Elle suit des cours de danse de 7 à 18 ans à l'école Maale Habsor et des études de photographie. Elle quitte l'Israël après son service militaire, où elle coachait des soldats. L'image qu'elle avait du cirque - avec ses fauves, ses éléphants, ses trapézistes, ses clowns... - déjà un peu écornée à l'école Sandciel à Tel-Aviv, est remuée à l'école de Carampa à Madrid et enfin mise en pièce au centre des Arts du cirque au Lido à Toulouse. Après une tournée en Amérique Latine, elle continue à développer son chemin artistique autour de son agrès aérien, la corde lisse, et d'autres ingrédients qui la nourrissent comme le tango qu'elle danse depuis 8 ans , le théâtre physique ou encore la machinerie. Cela donnera son identité artistique. La collaboration, le travail d'équipe, la stimulation de l'imaginaire au service de la création sont ces règles fondatrices. Elles l'inspirent et la stimulent en permanence. Durant 14 ans, elle s'investit dans plusieurs compagnies professionnelles, au niveau national et international.

Autrice et comédienne dans le spectacle "Le Locataire" de Tide Company.

Elle a joué dans "Aimer si fort" de la compagnie Hvdz- Guy Alloucherie. Elle a créé avec Jérémie Chevalier la Mio Company et un premier spectacle : "Palabre". Créatrice du numéro de corde lisse "Le Soleil de minuit", autrice et interprète dans plusieurs créations de Pipototal, "S les songes suspendu" et "Déambuloscopie". Elle a rejoint la compagnie Attention Fragile en 2016 et elle crée avec Gilles Cailleau Et Tania Sheflan le spectacle "Lulu's Paradise".

Depuis 2019, elle est à la co-direction artistique de la Compagnie avec Gilles Cailleau, avec qui elle poursuit ses désirs liés à la transmission de la pédagogie et de la médiation culturelle, en pilotant et mettant en œuvre plusieurs projets de territoire.

En 2021 elle rejoint l'équipe pédagogique du dispositif du Studio PACT de la Grainerie. En février 24 elle crée RETENUE, cirque intime et attachant.



Ben Danzig

Né en 1975 dans le kibboutz Nir Oz, il a grandi là-bas comme tous les enfants du kibboutz. Enfant, il a suivi le parcours habituel de l'enfance de l'époque... À l'âge de 6 ans, il se produit en tant que chanteur lors des événements communautaires du kibboutz Nir Oz et pendant les vacances. Sa mère Rachel l'oblige à apprendre la guitare et c'est ainsi que commence son voyage avec les cordes.

De l'âge de 10 à 14 ans, il étudie la méthode classique de la guitare. À l'âge de 15 ans, il passe à la méthode du jazz, interprétation, composition, écriture, arrangement et improvisation. Ses professeurs sont Steve Peskoff, Albert Piamenta et Emil Ram. De l'âge de 18 ans jusqu'à son départ du kibboutz, il joue de la contrebasse avec son professeur Emil Ram et son ami et mentor Gadi Hagi. Il joue également avec les professeurs professionnels Teddy Kling de l'Orchestre philharmonique d'Israël, ainsi qu'avec le musicien éminent Stu Cohen.

De l'âge de 22 à 33 ans, il rejoint l'un des plus grands pianiste de Trinidad & Tobago Wilfred Trevor Woodley, dans un travail collaboratif. Woodley emmène Ben en voyage à travers le monde à travers des sons et des rythmes, de Maroc, Inde, Afrique, Iran, Amérique du Sud, à La Nouvelle-Orléans et à la musique caribéenne.

De 2001 à octobre 2023, Ben a exercé en tant que professeur au Conservatoire Herzliya Ouest, dans le cadre de la Société pour l'Art et la Culture de Herzliya. Pendant les 22 années où il a enseigné, Ben a été responsable de l'éducation musicale d'une génération entière d'élèves sous sa direction. Au fil des ans, il a enseigné la guitare, la guitare basse, dirigé des ensembles, réalisé des arrangements musicaux complexes et enseigné dans le programme de musique du collège Smadar.

En 2009, il sort son premier album, Tree Spirit, une création commune avec son frère Mati Danzig. Entre 2013 et 2019, Ben forme le groupe Yad Eliyahu, qui se produit et enregistre à la radio et à la télévision. En 2019, il rejoint la Fédération de musique israélienne et méditerranéenne, et depuis lors, il travaille en tant que compositeur indépendant, producteur, compositeur, arrangeur pour lui-même et pour d'autres musiciens.

Le 8 mars 2024, il a produit le spectacle musical "Héroïnes de nos cœurs", un spectacle hommage aux mères, aux femmes, aux sœurs et aux filles qui ont été enlevées et ont survécu au massacre du 7 octobre.



Thibaut Boislève

Thibaut est sorti des Beaux-Arts d'Avignon en 1998 avec un diplôme tout neuf et il a pris très vite part à plusieurs expositions collectives en Europe. Mais ça ne lui a pas suffi. Alors il s'est mis à développer une étrange pratique musicale et sonore et il a co-fondé "Insert", coopération sonore de deux sculpteurs minimalistes, mais ça ne lui a pas suffi alors il est devenu chanteur polyphonique et a co-créé l'ensemble vocal "Le Nom Commun", mais ça ne lui a pas suffi alors il est devenu luthier expérimental, en rejoignant "Libertalia", mais ça ne lui a pas suffi alors il a également participé à plusieurs créations du collectif "Le Larynx" ainsi qu'à la création de "Legs" pour le danseur Bertrand Lombard.

Et comme tout cela ne lui suffisait pas, il a goûté aux joies de la régie de spectacle et de l'ingénierie du son, au 3 Bis F de 2007 à 2009, puis avec plusieurs compagnies, et c'est là qu'il a, en 2011, rejoint Attention Fragile, puis, comme cela ne lui suffisait pas, "Skappa" en 2013 "L'Art de Vivre" en 2015, "le Théâtre de l'Entrouvert" en 2016 et les "Rencontres de Haute Romanche" en 2016. Et on est heureux de faire encore et toujours partie de la constellation artistique de ce chercheur exigeant et infatigable.



Christophe Bruyas

C'est Tof (il s'appelle Christophe mais tout le monde l'appelle Tof) qui parle : Ce sont les rencontres qui m'ont amené là où je suis... Éclairagiste depuis 1995, de compagnie, de site, de fête, d'événement, mon travail est une traduction de sentiments et d'émotions. En 2000, je décide d'éclairer aussi le ciel, en devenant créateur pyrotechnique pour L'ATELIER de L'ÉVÉNEMENT, en travaillant cette matière avec la même approche que la lumière. Sur ma route j'ai rencontré Cartoon Sardines Théâtre, la Cie l'Entreprise François Cervantès, la Cie Italique de Valérie Graille, Attention Fragile Gilles Cailleau, la Cie Kélémenis la Cie Piréropolis Stephan Pastor, SKAPPA, Trans Express, Cie MOB Marie Vauzelle, etc. Le chemin continue...



Philippe Germaneau

La première fois que Philippe et Gilles se sont croisés, c'était en 1986, dans une rue de Poitiers. Ils ont travaillé ensemble de façon irrégulière pendant longtemps, l'un et l'autre s'épaulant dans leurs aventures respectives. Philippe venait monter des ponts lumière pour le Théâtre du Kronope où Gilles jouait, Gilles venait souder des escaliers ou construire des scènes au théâtre du Colibri à Avignon, dont Philippe était un des cofondateurs, ou au Théâtre du Trèfle, compagnie poitevine de haute mémoire, où il était régisseur, monteur, éclairagiste, chauffeur. Mais c'est en 2004 seulement qu'il a rejoint Attention Fragile pour en devenir le pilier le plus fidèle.

ATTENTION FRAGILE

Attention fragile est, créée par Gilles Cailleau et Patou Bondaz en 1999, d'une question: comment, plutôt que de jouer devant, peut-on jouer parmi des gens ? Comment les relations acteurs-spectateurs peuvent-elles fonder le propos artistique de la création ? Cette question s'est d'abord traduite par trois ans d'un travail « confidentiel ». Gilles, après 10 ans de travail en compagnie, voulait prendre le temps et le risque de la recherche. Après ces trois ans de pur chantier, des formes artistiques sont nées, suffisamment claires pour que la compagnie considère qu'il était juste de les défendre et de continuer, encore et toujours, de chercher dans ce sens.

Depuis, revendiquant son appartenance transversale aux arts de la piste, au théâtre et aux arts de la rue, la compagnie promène ses chapiteaux en France et à l'étranger. Elle est programmée dans tout type de lieux, des plus reconnus aux plus minuscules. Venu du théâtre et happé par le cirque, Gilles Cailleau a écrit et mis en scène tous les spectacles de la compagnie.

À la fois, elle rassemble des gens qui travaillent ensemble depuis 24 ans et s'ouvre perpétuellement à de nouvelles personnes, de nouvelles énergies, de nouveaux regards.

En 2021, une réorganisation a été entreprise lorsque Gilles Cailleau est devenu directeur du Séchoir à La Réunion. La compagnie a repensé sa gouvernance pour fonctionner de manière plus collective, avec Lulu Koren et Pascale Baudin à la co-direction, mettant en avant une approche plus inclusive et représentative, impliquant diverses générations et identités artistiques, politiques et sociales. La compagnie "Attention Fragile" utilise son expérience pour accueillir et soutenir divers artistes à différents niveaux, suivant une vision artistique nouvelle, durable et inclusive.





Contact

Direction artistique
Lulu Koren

lulu@attentionfragile.net
Tel: + 33 (0) 6 27 72 01 43

Administration -
Pascale Baudin

pascale@attentionfragile.net
Tel: + 33 (0) 83 58 89 70

Diffusion

Anne Laurence Loubignac

dif@attentionfragile.net
Tel: +33 (0) 6 41 97 15 89

Production - Projet de territoire

Julie Fourmond

prod@attentionfragile.net
Tel: + 33 (0) 75 52 18 71

Régisseur général

Thibaut Boislève

thibaut@attentionfragile.net
Tel: + 33 (0) 76 30 96 60

La compagnie Attention Fragile est conventionnée par la DRAC Provence-Alpes-Côte d'Azur et subventionnée par la Région Sud Provence-Alpes - Côte d'Azur, le Département du Var et Toulon- Provence Méditerranée